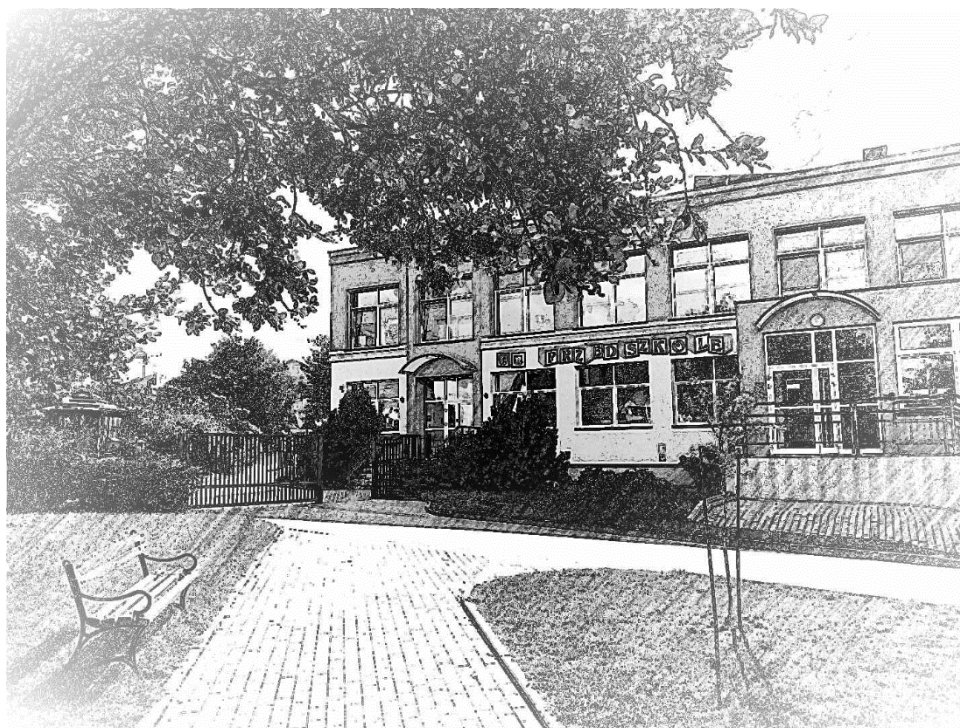


Program Wychowawczo-Profilaktyczny Samorządowe Przedszkole w Sierakowicach



Opracowała: Magdalena Król, Marlena Wałdoch, Dorota Teclaf.

SPIS TREŚCI

I. Wstęp.....	3
II. Założenia ogólne placówki.....	4
III. Podstawa prawna programu wychowawczo-profilaktycznego.....	5
IV. Cele programu.....	6
v. Metody i formy realizacji.....	7
VI. Sylwetki.....	8
VII. Zadania programu profilaktyczno -wychowawczego.....	9
VIII. Formy realizacji.....	15
IX. Pożądane efekty działań profilaktyczno – wychowawczych.....	16
X. Ewaluacja.....	17

I. WSTĘP

*Najważniejszym okresem w życiu nie są lata studiowania na wyższej uczelni,
ale te najwcześniejsze, czyli okres od narodzenia do sześciu lat.
Jest to czas, kiedy formuje się inteligencja człowieka i nie tylko ona,
ale całość jego zdolności psychicznych.*

Maria Montessori

Wychowanie dziecka rozpoczyna się w rodzinie, a przedszkole je kontynuuje, ukierunkowuje i wspomaga. Wychowanie, to złożony i długotrwały proces. Podstawowym celem wychowania przedszkolnego zgodnie z obowiązującą podstawą programową jest wspomaganie i ukierunkowanie rozwoju dziecka zgodnie z jego wrodzonym potencjałem i możliwościami rozwojowymi w relacjach ze środowiskiem społeczno-kulturalnym i przyrodniczym. To stwarzanie warunków niezbędnych do harmonijnego rozwoju wychowanków przygotowanych do wypełniania obowiązków rodzinnych i obywatelskich. Bardzo ważnym etapem w wychowaniu jest okres edukacji, który rozpoczyna się w przedszkolu. Jest to okres, który kształtuje osobowość dziecka a także pozwala nabywać różnorodne doświadczenia i umiejętności. Przedszkole odgrywa ogromną rolę w wychowaniu dziecka. Kształtuje bowiem samodzielność, budowanie zaufania do samego siebie oraz nabywania umiejętności adaptacyjnych. Dziecko w grupie rówieśniczej doświadcza różnorodnych interakcji zupełnie innych niż w środowisku rodzinnym. Dziecko doświadcza uczuć i emocji tych pozytywnych i negatywnych dzięki czemu uczy się sposobów rozwiązywania konfliktów, poznaje podstawowe normy zachowania obowiązujące w społeczeństwie.

Bardzo ważnym elementem każdego programu jest obecnie profilaktyka, która jest ściśle związana z wszechstronnym i harmonijnym rozwojem dziecka. Wzmacnianiem czynników ochronnych przy jednoczesnej redukcji czynników ryzyka mogących zaburzyć prawidłowy proces wychowania. Działania profilaktyczne wdrażane są więc już od najmłodszych lat poprzez odpowiednio stosowane formy i metody pracy naszej placówki, uwzględniając potrzeby zarówno dzieci zdolnych, jak i tych ze specjalnymi potrzebami edukacyjnymi, do których w szczególności skierowana jest pomoc psychologiczno-pedagogiczna.

Program wychowawczo-profilaktyczny naszego Przedszkola odpowiada na realne potrzeby, problemy i zagrożenia pojawiające się w przedszkolu i środowisku społecznym, które otacza wychowanków naszej placówki. Wierzymy, że dzięki wspólnemu wysiłkowi i zaangażowaniu każde dziecko poradzi sobie w trudnej sytuacji i osiągnie sukces na miarę swoich możliwości.

II. ZAŁOŻENIA OGÓLNE PLACÓWKI

*„Wszystkiego, co naprawdę trzeba wiedzieć, nauczyłem się w przedszkolu
- o tym jak żyć, co robić, jak postępować, współżyć z innymi, patrzeć, odczuwać, myśleć,
marzyć i wyobrazić sobie lepszy świat.”*

Robert Fulghum

W Samorządowym Przedszkolu w Sierakowicach:

- podmiotowo traktujemy każdego przedszkolaka,
- twierdzimy, że wychowanie i kształcenie jest procesem ciągłym i trwa całe życie,
- przyjmujemy zasadę, że nauczyciel w zakresie wychowania pełni funkcję wspomagającą i uzupełniającą w stosunku do rodziców /opiekunów prawnych,
- propagujemy w przedszkolu partnerstwo i współpracę między przedszkolakami, rodzicami, nauczycielami, obsługą przedszkola i społecznością lokalną,
- rozbudzamy dziecięcą kreatywność, inspirujemy do własnego rozwoju,
- wspieramy kształtowanie osobowości dziecka poprzez pierwsze doświadczenia, wspomaganie rozwoju fizycznego, umysłowego i emocjonalno- społecznego,
- promujemy zdrowy tryb życia,
- kreujemy mądrego i dobrego człowieka, obywatela świata i Europy wyrastającego z polskiej i kaszubskiej tradycji.

III. PODSTAWA PRAWNA PROGRAMU WYCHOWAWCZO - PROFILAKTYCZNEGO

- Konstytucja Rzeczypospolitej Polskiej z 2 kwietnia 1997 r. (Dz.U. z 1997 r. nr 78, poz. 483 ze zm.);
- Konwencja o Prawach Dziecka, przyjęta przez Zgromadzenie Ogólne Narodów Zjednoczonych z 20 listopada 1989 r. (Dz.U. z 1991 r. nr 120, poz. 526);
- Ustawa z 14 grudnia 2016 r. – Prawo oświatowe (tekst jedn.: Dz.U. z 2023 r. poz. 900 ze zm.);
- Statut Samorządowego Przedszkola w Sierakowicach;
- Podstawa programowa wychowania przedszkolnego dla przedszkoli, oddziałów przedszkolnych w szkołach podstawowych oraz innych form wychowania przedszkolnego (Załącznik nr 1 do Rozporządzenia Ministra Edukacji Narodowej z dnia 14 lutego 2017 r. w sprawie podstawy programowej wychowania przedszkolnego oraz podstawy programowej kształcenia ogólnego dla szkoły podstawowej, w tym dla uczniów z niepełnosprawnością intelektualną w stopniu umiarkowanym lub znacznym, kształcenia ogólnego dla branżowej szkoły I stopnia, kształcenia ogólnego dla szkoły specjalnej przysposabiającej do pracy oraz kształcenia ogólnego dla szkoły policealnej, poz. 356);

Przy opracowaniu programu wychowawczo-profilaktycznego przedszkola uwzględniono:

- obowiązujące akty prawne;
- dotychczasowe doświadczenia i działania przedszkola;
- programy, innowacje i projekty autorstwa naszych nauczycieli;
- program i koncepcję Przedszkola Promującego Zdrowie;
- wnioski ze Sprawozdania Dyrektora z Nadzoru Pedagogicznego;
- działania wdrażające rekomendowane programy profilaktyczne: „Przyjaciele Zippiego”, „Międzynarodowy Projekt Edukacyjny EMOCJA”.

IV. CELE PROGRAMU

Celem wychowania przedszkolnego jest wsparcie całościowego rozwoju dziecka. Wsparcie to realizowane jest przez proces opieki, wychowania i nauczania – uczenia się, co umożliwi dziecku odkrywanie własnych możliwości, sensu działania oraz gromadzenie doświadczeń na drodze prowadzącej do prawdy, dobra i piękna. W efekcie takiego wsparcia dziecko osiąga dojrzałość do podjęcia nauki na pierwszym etapie edukacji.

CEL GŁÓWNY

Nadrzędnym celem programu jest stwarzanie warunków do pełnego rozwoju osobowego każdego z naszych wychowanków, zgodnego z ich wrodzonym potencjałem i możliwościami w relacjach ze środowiskiem społeczno-kulturowym i przyrodniczym.

CELE SZCZEGÓŁOWE

- wdrażanie do samodzielności podczas czynności samoobsługowych (m.in. ubieranie i rozbieranie się, mycie i wycieranie rąk, korzystanie z toalety);
- zapoznanie dzieci z regułami życia w grupie, wdrażanie do samodzielności i umiejętności współżycia oraz współdziałania z innymi, próby rozwiązywania konfliktów i dochodzenia do kompromisu;
- wzbogacanie wiedzy o otaczającym świecie i zdobywanie nowych doświadczeń;
- budowanie systemu wartości, takich jak: tolerancja, uczciwość, sprawiedliwość, odpowiedzialność, odróżnianie dobra od zła, szczerłość, przebaczenie, cierpliwość;
- wzmacnianie u dzieci poczucia własnej wartości, wiary we własne siły, możliwości i umiejętności;
- rozwijanie umiejętności rozumienia i przeżywania trudnych emocji, takich jak: smutek, lęk, strach, złość itp. oraz konstruktywnego kierowania nimi;
- nabywanie wiedzy i umiejętności umożliwiających prowadzenie zdrowego stylu życia (aktywność fizyczna, zdrowe odżywianie);
- kształtowanie zachowań prozdrowotnych w szczególności umiejętności spędzania wolnego czasu, przestrzegania zasad higieny i zdrowego odżywiania się;
- tworzenie więzi uczuciowej z rodziną i środowiskiem;
- uświadomienie dzieciom o czyhających zagrożeniach;
- zapoznanie dzieci z prawami i obowiązkami, światem wartości moralnych oraz koniecznością ponoszenia konsekwencji swoich czynów;
- rozwijanie wzajemnych relacji pomiędzy dziećmi, opartych na wzajemnym szacunku i akceptacji.

V. METODY I FORMY REALIZACJI

Metody pracy:

- Podające (opowiadania, wiersze, piosenki, pogadanki, historyjki obrazkowe, baśnie i bajki o charakterze relaksacyjnym, psychoterapeutycznym);
- Aktywizujące (inscenizacje, „burza mózgów”, gry dydaktyczne, drama);
- Eksponujące i poglądowe (spacery, wycieczki, pokazy, filmy, zabawy parateatralne, pantomima, wystawy prac plastycznych, ilustracje, prezentacje multimedialne);
- Praktyczne (metoda projektów badawczych, zabawy ruchowe, zabawy dydaktyczne, doświadczenia i eksperymenty, spotkania z znaczącymi osobami tj. strażak, policjant itp.).

Efektywne i nowatorskie metody pracy z dzieckiem:

- Metoda ruchowej ekspresji twórczej R. Labana,
- Metoda z zakresu edukacji matematycznej E. Gruszczyk–Kolczyńskiej,
- Pedagogika zabawy,
- Metoda M. Montessori,
- Metoda W. Sherborne,
- Zabawy muzyczno-ruchowe z chustą animacyjną i gumą sensoryczną,
- Nauka kodowania w przedszkolu,
- Metoda Dobrego Startu.

Formy pracy:

- Praca indywidualna z dzieckiem (w trakcie zajęć edukacyjnych);
- Praca w grupach bądź zespołach
- Zabawa oraz inne rodzaje działalności dzieci pozwalające na rozwijanie własnej inicjatywy;
- Praca z pedagogiem specjalnym, psychologiem:
- Spacery, wycieczki, obserwacje przyrodnicze;
- Czynności samoobsługowe dzieci oraz praca użyteczna:
- Udział w imprezach i uroczystościach organizowanych w przedszkolu.

VI. SYLWETKI

MODEL ABSOLWENTA PRZEDSZKOLA

Dziecko kończące edukację przedszkolną:

- jest aktywne i chętne do współpracy;
- nawiązuje poprawne relacje z rówieśnikami oraz osobami dorosłymi;
- wykazuje się samodzielnością i pomocą innym;
- rozpoznaje, nazywa emocje i radzi sobie z nimi;
- czuje się dowartościowane i akceptowane;
- w relacjach z innymi dziećmi wykazuje się tolerancją;
- zna prawa i obowiązki dziecka, wynikające z Konwencji Praw Dziecka;
- ma świadomość własnej tożsamości narodowej;
- docieka, poszukuje, doświadcza, w celu poznania i zdobywania wiedzy;
- zna podstawowe zasady bezpieczeństwa, respektuje je i przestrzega ich;
- posiada szeroki zasób doświadczeń oraz zasób umiejętności, zdobyty w trakcie procesu przekazywania wiedzy;
- wypowiada się na określony temat;
- zna i stosuje zasady higieny osobistej.

MODEL NAUCZYCIELA PRZEDSZKOLA

Dobry nauczyciel i wychowawca to ktoś, kto:

W relacjach z wychowankami:

- Jest przyjacielem dziecka, wspiera go w rozwoju.
- Zna i przestrzega prawa dziecka.
- Jest kreatywny i empatyczny.
- Udziela pomocy w przezwyciężaniu niepowodzeń, w oparciu o rozpoznanie potrzeb dzieci.
- Zawsze dotrzymuje umów, przyrzeczeń, dochowuje tajemnic.

W relacjach z rodzicami:

- Wspomaga rodziców w realizacji ich funkcji wychowawczej.
- Pogłębia wiedzę rodziców - informuje o osiągnięciach i ewentualnych trudnościach dziecka.
- Wspólnie z rodzicami ustala tok postępowania i formy oddziaływań wychowawczych.
- Uznaje prawo głosu rodziców w ważnych sprawach dotyczących dziecka.
- Stwarza podstawy do budowania partnerstwa we współdziałaniu głównych środowisk edukacji dziecka.
- Zna warunki życia dziecka i zainteresowania.
- Odznacza się kulturą osobistą i taktem pedagogicznym.

VII. ZADANIA PROGRAMU PROFILAKTYCZNO – WYCHOWAWCZEGO

	ZADANIE	CEL GŁÓWNY
1.	Edukacja prozdrowotna	<ul style="list-style-type: none"> - Kształtowanie i rozwijanie postaw psychospołecznych u małych dzieci. - Dbłość o rozwój umiejętności związanych z koncentracją uwagi i wyciszeniem się u dzieci. - Wpajanie zdrowego stylu życia, odżywiania i wypoczynku. - Organizacja pracy dzieci w warunkach bezpieczeństwa i higieny. - Dbłość o dostęp do opieki oraz pomocy psychologiczno – pedagogicznej. - Nabywanie właściwych nawyków higienicznych, żywieniowych i aktywności ruchowej. - Promowanie zdrowego stylu życia. - Angażowanie rodziców w działalność prozdrowotną przedszkola.
2.	Kształtowanie czynności samoobsługowych	<ul style="list-style-type: none"> - Samodzielne i kulturalne korzystanie z toalety. - Samodzielne wkłada i zdejmuje wybrane części garderoby. - Samodzielnie wykonuje podstawowe czynności higieniczne (np. myje ręce i twarz, wyciera nos, wyciera usta serwetką po spożyciu posiłków). - Uczestniczy w sprzątaniu zabawek, pomocy edukacyjnych odkładając je na wyznaczone miejsca. - Używa właściwych sztućców do spożywania posiłków.

3.	Bezpieczeństwo	<ul style="list-style-type: none"> - Stwarzanie poczucia bezpieczeństwa własnego i innych, oraz życia w zgodzie ze środowiskiem naturalnym. - Zwiększanie poczucia bezpieczeństwa dzieci w przedszkolu i poza nim. - Kształtowanie postawy bezpiecznego poruszania się w przestrzeni publicznej z zachowaniem przepisów o ruchu drogowym. - Uświadamianie dzieci o konieczności zapamiętania własnego imienia i nazwiska oraz adresu zamieszkania. - Przekazanie wiedzy na temat możliwości uzyskania pomocy od osób dorosłych, w tym odpowiednich służb, w sytuacji zagrożenia. - Uważliwienie dzieci na ryzyko płynące z podejmowania kontaktu z nieznanymi osobami.
4.	Edukacja społeczna	<ul style="list-style-type: none"> - Kształtowanie właściwych postaw w stosunku do osób dorosłych, z niepełnosprawnością, a także odmiennych kulturowo; - Doskonalenie umiejętności pracy w grupie, rozumianej jako całość, a także w mniejszych grupach; - Rozwijanie umiejętności wypowiedzenia się na forum grupy oraz komunikowania z zaufanymi osobami dorosłymi, znanymi dziecku ze społeczeństwa przedszkolnego; - Zachowanie zasady szacunku oraz kultury względem osób dorosłych, a także rówieśników; - Uważliwienie na potrzeby innych ludzi, poprzez włączanie dzieci w realizację inicjatyw charytatywnych; - Rozwijanie umiejętności słuchania innych.

5.	Patriotyzm	<ul style="list-style-type: none"> - Budowanie poczucia przynależności do społeczeństwa Państwa polskiego; - Zaznajomienie z symbolami narodowymi; - Kształtowanie postawy szacunku względem symboli narodowych; - Zapoznanie z treścią Hymnu narodowego, pieśniami patriotycznymi, poezją patriotyczną; - Kształtowanie postawy właściwej przy recytacji lub śpiewie utworów patriotycznych; - Budowanie poczucia dumy z posiadanej tożsamości narodowej; - Zaznajomienie z sylwetkami osób, związanych z historią Polski; - Zapoznanie ze sztuką polskich artystów: malarstwem, poezją pisaną; - Kultywowanie tradycji polskiej; - Zaznajomienie z ważnymi legendami polskimi, herbami miast i miejscowości polskich.
6.	Kultura osobista	<ul style="list-style-type: none"> - Budowanie poczucia docenienia i własnej wartości, poprzez odnoszenie się do siebie z szacunkiem i zachowaniem godności każdego człowieka; - Wpajanie szacunku i tolerancji względem innych ludzi; - Kształtowanie postawy słuchacza, człowieka potrafiącego dostrzegać potrzeby innych osób; - Budowanie umiejętności wypowiedzenia się z zachowaniem zasad kultury; - Wzbogacenie słownika dzieci o zwroty grzecznościowe oraz zachęcenie do ich stosowania; - Zachęcenie do kulturalnego spożywania posiłków; - Doskonalenie umiejętności kulturalnego korzystania z toalety; - Poszerzanie wiedzy dzieci poprzez odwiedzanie miejsc, związanych z koniecznością zachowania

		<p>się w określony sposób: kino, teatr, muzeum, itp.;</p> <ul style="list-style-type: none"> - Zachowanie szacunku wobec osób dorosłych, w tym również osób starszych i niepełnosprawnych.
7.	Rozwój emocjonalny	<ul style="list-style-type: none"> - Doskonalenie wyrażania swoich emocji, wykorzystując wybrane formy wyrazu. - Zachęcanie do wyrażania emocje poprzez ekspresje muzyczną, plastyczną i ruchową. - Budowanie umiejętności słownego wyrażania swoich myśli (na temat uczuć), - Kształtowanie u przedszkolaków umiejętność rozpoznawania stanów uczuciowych innych osób. - Uważliwanie dzieci na uczucia innych ludzi. - Kształtowanie umiejętności panować nad swoimi uczuciami. - Kształcenie umiejętność wyrażania stanów emocjonalnych w sposób akceptowalny przez otoczenie.
8.	Rozwój mowy, profilaktyka logopedyczna	<ul style="list-style-type: none"> - Niwelowanie u dzieci błędów wymowy i jej systematyczne doskonalenie. - Rozwijanie i doskonalenie procesów analizy słuchowej. - Usuwanie przyczyn niechęci do rozmawiania, a tym samym nawiązywania słownych kontaktów społecznych. - Umożliwienie wychowankom wyrażanie się w różnych formach ekspresji słownej kształcącej mowę i myślenie. - Rozwijanie sprawności narządów mowy, artykulacji i fonacji, słuchu fonemowego. - Rozwijanie komunikacji językowej dziecka, wzbogacanie słownictwa, poprawności gramatycznej i stylistycznej wypowiedzi.

		<ul style="list-style-type: none"> - Rozwijanie sprawności językowej łącznie z kształtowaniem innych funkcji psychicznych, takich jak: logiczne myślenie, spostrzegawczość, pamięć, wyobraźnia i uwaga.
9.	Ekologia	<ul style="list-style-type: none"> - Kształtowanie opiekuńczej postawy dzieci wobec istot żywych i środowiska naturalnego, w którym egzystują. - Ukazywanie walorów estetycznych przyrody i budzenie potrzeby zachowania jej piękna. - Kształtowanie u dzieci poczucia odpowiedzialności za stan środowiska w swoim otoczeniu. - Zachęcanie dzieci i ich rodziców do podejmowania konkretnych działań na rzecz przyrody ojczystej.
10.	Motoryka duża	<ul style="list-style-type: none"> - Kształtowanie u dziecka umiejętności schodzenia po schodach krokiem naprzemiennym. - Zachęcenie do aktywnego uczestnictwa w zabawach ruchowych. - Doskonalenie umiejętności przyjmowania prawidłowej pozycji ciała siedząc, biegnąc. - Rozwijanie umiejętności maszerowania w parach. - Kształtowanie umiejętności utrzymania równowagi, chodząc, biegnąc. - Doskonalenie umiejętności rzucania piłką w wyznaczonym kierunku. - Rozwijanie umiejętności przechodzenia pod niskimi przeszkodami. - Wdrażanie ćwiczeń ukierunkowanych na rozwój umiejętności ustawiania się

		<p>w rzędzie, w szeregu, w równej linii.</p> <ul style="list-style-type: none"> - Rozwój aktywności fizycznej u dzieci.
11.	Motoryka mała	<ul style="list-style-type: none"> - Manipulowanie różnorodnymi materiałami. - Zastosowanie ćwiczeń z wykorzystaniem mas plastycznych w pracy z dziećmi. - Kształtowanie u dzieci umiejętności prawidłowego trzymania narzędzia pisarskiego. - Rozwijanie umiejętności tworzenia stabilnych konstrukcji z różnorodnych materiałów oraz modelowania z materiałów plastycznych. - Doskonalenie umiejętności grafomotorycznych i kolorowania na wyznaczonej płaszczyźnie. - Wspieranie dziecka w kształtowaniu umiejętności wycinania prostych elementów. - Zachęcenie do tworzenia rysunków bogatych w szczegóły.
12.	Rozwój poznawczy	<ul style="list-style-type: none"> - Zachęcenie dziecka do wypowiedania się, tworzenia krótkich historyjek, opowiadań. - Doskonalenie umiejętności logicznego uzasadniania swoich wyborów. - Dążenie do rozwoju u dziecka umiejętności, związanych z wskazywaniem niedorzeczności. - Kształtowanie umiejętności zadawania pytań oraz odpowiadania na nie. - Zachęcenie do układania schematycznych obrazków, puzzli, układanek. - Rozwój umiejętności słuchowych u dzieci.

		<ul style="list-style-type: none"> - Kształtowanie umiejętności zapamiętywania oraz recytacji krótkich wierszy, piosenek, rymowanek. - Doskonalenie umiejętności przeliczania na konkretach, porównywania liczebności zbiorów. - Utrwalanie kierunków oraz właściwego poruszania się w przestrzeni, zgodnie z wydanym poleceniem.
--	--	--

VIII. FORMY REALIZACJI

- realizacja podstawy programowej w ramach zajęć dydaktycznych;
- realizacja projektów edukacyjnych, programów profilaktycznych, opieka psychologa, pedagoga i logopedy, współpraca z Poradnią Psychologiczno - Pedagogiczną;
- udział w konkursach przedszkolnych i zewnętrznych;
- udział w akcjach charytatywnych i społecznych;
- współpraca ze środowiskiem lokalnym, rodzicami i Radą Rodziców;
- współpraca między nauczycielami, dzielenie się wiedzą;
- organizacja różnych imprez wynikających z kalendarza przedszkolnego, wycieczki lokalne;
- swobodne rozmowy na ważne tematy, tworzenie kodeksu grupowego;
- rozwiązywanie konfliktów na drodze porozumienia;
- realizacja zajęć gimnastycznych;
- czytanie i wspólna analiza opowiadań przedstawiających różne wzorce zachowań społecznych;
- codzienne popołudniowe czytanie;
- wdrażanie do nazywania i rozumienia własnych emocji oraz radzenia sobie z nimi;
- realizacja założeń PPZ;
- wdrażanie dzieci do samodzielności;
- wykorzystanie multimediiów;
- szkolenie kadry pedagogicznej;
- kultywowanie tradycji związanych z najbliższą okolicą i krajem;
- realizacja zajęć oraz przebywanie na świeżym powietrzu;
- dawanie dzieciom możliwości swobodnego wyboru aktywności;
- indywidualna i grupowa praca z dziećmi;
- stały kontakt z rodzicami;
- dostarczanie rodzicom informacji o postępach edukacyjnych dzieci na podstawie przeprowadzonych obserwacji;
- autoewaluacja własnych działań.

IX. POŻĄDANE EFEKTY DZIAŁAŃ PROFILAKTYCZNO-WYCHOWAWCZYCH

Przedszkolak jest:

- ciekawy świata,
- zmotywowany do działań,
- zainteresowany przekazywanymi wiadomościami,
- posiada umiejętność koncentracji, jest wytrwały,
- chętny do współdziałania w grupie,
- akceptowany przez innych,
- tolerancyjny, otwarty,
- samodzielny i wytrwały,
- odporny na stres.

Przedszkolak zna:

- swoje prawa i obowiązki,
- zasady kulturalnego zachowania i tolerancji,
- zasady bezpiecznego zachowania,
- zasady higieny osobistej, dbałości o zdrowie,
- podstawowe zasady ekologii,
- zasady zdrowego wypoczynku,
- zasady gier i zabaw oraz pracy w grupie,
- konsekwencje swojego zachowania.

Przedszkolak potrafi:

- zachowywać się kulturalnie,
- logicznie myśleć,
- uważnie słuchać,
- wypowiadać swoje zdanie,
- wytrwale dążyć do celu,
- występować publicznie,
- przyswajać nowe pojęcia i wiadomości,
- korzystać z posiadanych informacji,
- koncentrować się na pracy,
- twórczo współdziałać w grupie,
- cieszyć się ze swoich osiągnięć,
- dzielić się swoimi radościami,
- wyrażać swoje uczucia,
- okazywać szacunek dorosłym,
- szukać pomocy i radzić sobie z trudnościami.

Przedszkolak rozumie:

- potrzebę rozwijania ciekawości świata, nauki,
- prawa i obowiązki dziecka, wykazuje się obowiązkowością,
- zasady i normy obowiązujące w grupie,
- potrzebę dbałości o zdrowie i sprawność fizyczną,
- zasady zdrowego stylu życia i higieny osobistej,
- potrzebę szanowania przyrody i środowiska,
- zasady rozwiązywania problemowych sytuacji.

X. EWALUACJA

Ewaluacja opierać się będzie na obserwacji, dokonanej przez nauczycieli, opartej na przewidywanych osiągnięciach dziecka z wykorzystaniem narzędzi badawczych, takich jak: arkusz obserwacji dziecka. Program wychowawczo-profilaktyczny poddany będzie monitorowaniu i ewaluacji w zależności od zaistniałych potrzeb. Wyniki analizy będą wskazówkami do pracy w kolejnych latach.

SPOSOBY EWALUACJI

Analiza dokumentacji pedagogicznej:

- plany miesięczne i tygodniowe w poszczególnych grupach, zapisy w dziennikach;
- protokoły posiedzeń rady pedagogicznej;
- zajęcia obserwowane;
- arkusze obserwacji;
- analiza twórczości dziecięcej (słownej, muzycznej, plastycznej, teatralnej);
- rozmowy z wychowawcami, rodzicami, dyrekcją i dziećmi;
- udział w konkursach, akcjach zdrowotnych i ekologicznych;
- kronika przedszkola.